

Handlingsplan för ökad skolnärvaro



Magelungen gymnasium Danvikstull
Läsår 2023-2024

Magelungen gymnasium Danvikstulls handlingsplan för ökad skolnärvaro bygger på rapporten *Vänd frånvaro till närvaro* (SKR, 2013), det nordiska Erasmus+ projektet om problematisk skolfrånvaro *Problematic School Absenteeism Improving Systems and Tools* (2021) samt boken *Hemmasittande elever och vägen tillbaka* (Friberg et al, 2022).

Handlingsplanen vilar på det delade ansvar som rektor, pedagoger, elevhälsa samt vårdnadshavare har för att säkerställa elevernas rättighet och skyldighet, att delta i skolans undervisning.

Syftet med handlingsplanens arbetsgång är att skapa struktur och öka tydligheten i ansvarsfördelningen samt de stödinsatser elever kan förvänta sig.

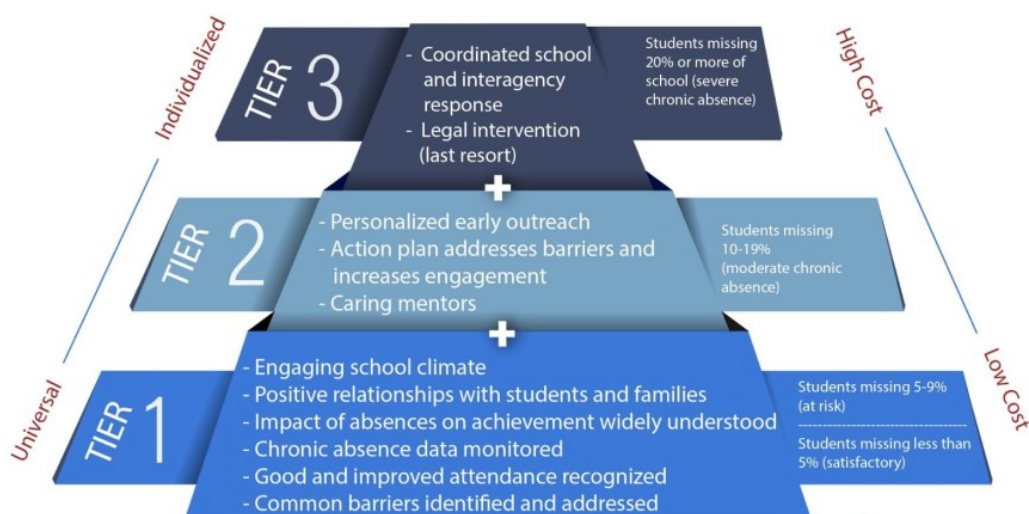
Forskningsbakgrund kring problematisk skolfrånvaro

Länge har skolan skilt på giltig och ogiltig frånvaro men går man in och tittar bakom vad dessa två begrepp innebär förstår vi att uppdelningen är mer problematisk än vad det verkar. En vårdnadshavare kan till exempel sjukanmäla en elev när eleven känner ångest inför att gå till skolan. På pappret är det giltig frånvaro eftersom det registreras som sjukdom men frånvaron är inte mindre problematisk. Enligt Christopher Kearney (2008) är frånvaro oproblematiserad när frånvaron är överenskommen mellan skola och föräldrar och den inte inverkar negativt på eleven.

Skolfrånvaro är ett komplext problem där olika faktorer samverkar och därmed kräver olika slags lösningar. Orsaker till problematisk skolfrånvaro kan delas in i tre kategorier individ, hem och skola. I fall med omfattande skolfrånvaro samverkar ofta faktorer från dessa olika områden (Friberg et al, 2022).

Den komplexitet som skolfrånvaro rymmer kräver en kartläggning av hela elevens situation och de insatser som visat sig mest effektiva är de som tar hänsyn till hela individen och dennes omgivning. För att komma till rätta med problematisk skolfrånvaro krävs att elev, hem och skola arbetar gemensamt med fokus att skapa en så gynnsam skolgång som möjligt. Forskningen visar också att i arbetet med en ökad skolnärvaro finns också en stor möjlighet att arbeta förebyggande. Tidiga insatser har också visat sig främja en ökad skolnärvaro. Till exempel visar Kearneys (2016) mult-tired model att redan vid skolfrånvaro på mer än tio procent riskerar eleven att fastna i frånvarobeteende och förlora anknytningen till skolan (Palmu et al, 2021).

(Palmu et al, 2021)



Hälsofrämjande och förebyggande arbete för ökad skolnärvaro

Hälsofrämjande arbete är kopplat till skolans kärnuppdrag, som är utbildning, för att goda resultat ska nås. **Förebyggande arbete** innebär att identifiera riskfaktorer och förhindra att problemen som redan uppstått vidareutvecklas.

Goda relationer

Trivsel och trygghet är kanske den enskilt största framgångsfaktorn i arbetet för en hög grad av skolnärvaro. Eleven ska känna sig **sedd och väl bemött** av både personal och kamrater. Goda relationer ger lust och motivation att lära. Vår personal ska **stötta, uppmuntra och sätta tydliga gränser**. Detta görs bland annat på den dagliga mentorstiden, genom att personal äter med eleverna varje dag och att vuxna erbjuder rastaktiviteter varje lunchrast. Goda relationer främjas även genom att vuxna finns bland eleverna under hela skoldagen och genom att erbjuda frukost varje dag.

Att lyssna på eleverna

För att kunna vända frånvaro till närvaro krävs att vi **lyssnar till elevens egna tankar** så att eleven har en aktiv del i arbetet för en ökad skolnärvaro och ett tydligt eget ansvar. Vårt förhållningssätt är att varje elev ska bli sedd och motiverad till skolarbete. Vi jobbar med att **skapa och vidmakthålla elevers positiva inställning till skolan**. Detta görs bland annat genom ett aktivt elevråd varannan vecka samt klassråd varannan vecka, mentorstid varje dag, ett tillgängligt Elevhälsoteam och genom vuxnas genuina intresse för att förstå orsaker till beteenden.

Samverkan med vårdnadshavarna

En **tät och förtroendefull samverkan** mellan vårdnadshavare och skola är en förutsättning för framgång i närvaroarbetet. I de fall eleverna är myndiga, strävar vi efter en god kontakt med elevens primära kontaktnät. Mentorer erbjuder introduktionssamtal för alla nya elever, utvecklingssamtal 1gg/termin för alla elever samt upprätthåller kontinuerlig kontakt med respektive vårdnadshavare utifrån enskilda elevers behov.

Kunskapsfokus

Att klara skolan är en skyddsfaktor mot psykosociala problem. Den främsta anledningen att arbeta med att öka skolnärvaron är därför att eleverna ska **klara skolans kunskapskrav**. Vi har höga förväntningar på våra elever och utreder tidigt i elevens skolgång vilket stöd eleven behöver. Pedagogerna arbetar med tydliga lärandemål och erbjuder olika former för eleverna att visa sina kunskaper och förmågor. En tydlig lektionsstruktur är också hjälpsamt för att ge eleverna de bästa förutsättningar för att uppnå sina mål.

Trygghet och studiero

För att eleverna ska trivas och känna sig trygga i skolan har vi en tydlig arbetsplan för arbete mot diskriminering och kränkande behandling, drogpolicy samt ordningsregler som eleverna är delaktiga i att skapa och följa upp. Personalen genomför en trygghetsworkshop under höstterminen som vidare leder till en "Trygghetsvandring" som genomförs med eleverna. Eleverna diskuterar den fysiska miljön i mindre grupper och tar foton på trygga respektive otrygga platser. Arbetet analyseras tillsammans och begreppet studiero synliggörs i samband med detta. Personalens återkommande arbete med "Plan mot diskriminering och kränkande behandling" inkluderar arbete kring konflikthantering och HBTQAI+ och utgör basen för det kontinuerliga arbetet med eleverna där värdegrundsfrågor blir en del av det vardagliga arbetet i klassrummet.

Mottagande och överföring

Det är viktigt att få information och relevant **dokumentation från avlämnande skola**, t ex grundskola eller vid skolbyte. Informationsöverföringar bör ske i god tid innan eleven kommer till vår skola så att den kan få det stöd den behöver från början.

Positiv uppmärksamhet och förstärkning under skolgången och när eleven kommer tillbaka efter en tids frånvaro. Alla nya elever som börjar på skolan har haft antagningsintervjuer med delar ur ledningsgruppen och elevhälsoteamet, intervjuerna syftar till att ge en god insyn i varje elevs unika situation för att vidare skapa de bästa förutsättningarna för eleven att lyckas. Mentorerna planerar den första tiden på terminen utifrån fokus på att bygga relationer med varandra och att lära känna gruppen.

Tidiga insatser

En viktig del i förebyggande arbete mot frånvaro är att ge stöd i ett tidigt skede. Det är därför viktigt att vara uppmärksam på **tidiga tecken och se mönster** hos elever som riskerar en ökad skolfrånvaro samt identifiera riskfaktorer. Viktigt att kartläggningen av elevs skolsituation (pedagogisk kartläggning) också innehåller uppgifter om elevens frånvaro. Mentorerna avsätter tid för att veckovis stämma av med varje enskild elev samt upprätta en tidig kontakt med vårdnadshavare. Skolans närvaroarbete sker både veckovis och månadsvis vilket ger goda förutsättningar för att kunna fånga upp elever tidigt när närvaron förändrats. Alla elever har ett åtgärdsprogram vilket skapar en naturlig kontakt med respektive vårdnadshavare.

Samverkan

Skolnärvaro är inte bara en angelägenhet för skolan. Vi arbetar aktivt för att bygga relationer med elevens hemkommun och landsting. Exempel på samverkanspartners kan vara: socialtjänst, BUP, vuxenpsykiatri, primärvård, habilitering, polis, fältassistenter,

ungdomsmottagning och Maria Ungdom/Mini Maria. Vid hög frånvaro initierar skolan kontakt med respektive stadsdel/kommun för vidare samarbete.

Tydligt ledarskap och allas engagemang

Skolnärvaro ska på alla nivåer ha högsta prioritet och detta ska kommuniceras mycket och ofta. Huvudman och rektor tydliggör detta i planer, policys samt i det dagliga arbetet. All personal på skolan ska vara delaktig i arbetet för en hög och stabil skolnärvaro. Ett **genuint engagemang i kombination med tydlig närvarokontroll och uppföljning** är avgörande. Mentorer följer upp sina elever varje måndag och elevhälsoteamet har avstämningar varje månad.

Rutiner och systematiskt förbättringsarbete.

Rutiner för närvaroarbetet ska ha en tydlig förankring i hela personalgruppen och implementeras vid **varje läsårsstart**. Rutinerna ska också vara **kända av eleverna, vårdnadshavare och samverkanspartners**. I rutinerna ska ingå metod för systematisk mätning och förbättringsarbete. Skolan följer ett årshjul för att detta arbete ska ske strukturerat och likvärdigt.

Registrering av närvaro

Elevernas närvaro dokumenteras i det elevadministrativa programmet Schoolsoft, vilket ger förutsättningar för objektiv uppföljning. Att registrera frånvaro ger en signal för elev att **dennes närvaro är viktigt**. Närvaron registreras i början av varje lektion och mentor har ansvar för att synliggöra om en elevs närvaro förändras och undersöka om förändringen går att koppla till vissa tider på dagen, särskilda lektioner, specifika dagar eller liknande.

Tidiga tecken på frånvarobeteende

- Frånvaro som ökat över tid
- Mönster i frånvaron, som t ex vissa dagar, lektioner
- Svårt att komma tillbaka till skolan efter sjukdom, helger, lov
- Återkommande sjukanmälningar
- Återkommande sena ankomster
- Drar sig undan andra elever och/eller vuxna
- Nedstämdhet
- Klagar på huvudvärk och andra fysiska besvär
- Ökad oro i vissa situationer, som t ex i matsalen, på raster mm
- Sömnsvårigheter
- Tillbringar mycket tid vid dator, mobil mm
- Svårigheter med förändringar i skolan
- Bristande motivation
- Svårigheter med koncentration, fokus, instruktioner, igångsättning mm
- Svårigheter med kamratrelationer och/eller relationer till vuxna i skolan
- Hamnar ofta i konflikter

Definition av frånvaro

Enligt skollagen ska elever närvara i skolan och delta i den verksamhet som skolan anordnar för att eleverna ska få den avsedda utbildningen. Men begreppet frånvaro är inte specifikt reglerat. Lagen säger alltså inte tydligt vad det betyder. Det innebär att det är upp till skolan och den lärare som undervisar en elev att avgöra om hen ska anses ha varit närvarande eller frånvarande.

Det finns inga definitioner i skollagen av giltig eller ogiltig frånvaro. Skolan bedömer om en elevs frånvaro är giltig eller inte. I internationell forskning talas det därför ofta i stället om just problematisk skolfrånvaro. Gränsen mellan oproblematiske och problematiske frånvaro är inte helt enkel att definiera men frånvaro kan ses som oproblematiske när den är överenskommen mellan skola och vårdnadshavare/myndig elev och inte inverkar negativt på den unga (Friberg et al. 2022)

- Giltig frånvaro-egen sjukdom, läkarbesök, besök hos Bup, Mini Maria, socialtjänst, beviljad ledighet. Besök hos läkare och liknande ska alltid styrkas med intyg.
- Ogiltig frånvaro - frånvaro från undervisningen utan giltiga skäl.

I skolans administrativa system, Schoolsoft, kan lärare välja följande begrepp för att beskriva vilken typ av frånvaro från lektionstillfället det gäller; anmäld frånvaro, frånvarande, sjukanmäld, läkarbesök, ledighet eller annan skolaktivitet.

Viktigt att tänka på i detta sammanhang är att även om frånvaron är anmäld behöver det inte betyda att den är giltig.

Magelungen Gymnasium Danvikstulls rutiner för uppföljning av skolnärvaron

Detta gör undervisande personal:

- Den som undervisar registrerar närvaro under sin lektion, absolut senast innan läraren går hem för dagen. Detta eftersom skollagen säger att;
Om en elev i gymnasieskolan utan giltigt skäl uteblir från den verksamhet som anordnas för att ge den avsedda utbildningen, ska rektorn se till att elevens vårdnadshavare samma dag informeras om att eleven har varit frånvarande. Om det finns särskilda skäl behöver elevens vårdnadshavare inte informeras samma dag (Skollagen 2010:800 15 kap 16§, andra stycket).

Detta gör mentor:

Varje vecka

- Närvarouppföljning sker på fredagens mentorstid, antingen genom att mentorn skriver ut veckans närvaro för eleven på papper eller genom att eleven loggar in på sitt konto på Schoolsoft. Här finns möjlighet för elev och mentor att korrigera eventuell felaktig frånvaro. Elever som inte är med på fredagens mentorstid får istället en bild via sms på veckans närvaro samt en kommentar.
- För elever med ströfrånvaro, sena ankomster under veckan ska även vårdnadshavare få en bild via sms.
- Mentor har löpande samtal kring närvaron både i gruppen och på individnivå. Viktigt att uppmärksamma all närvaro med positiv feedback och berömma förbättringar utifrån tidigare veckors närvaro.

Varje månad

- Mentor fyller i listan med sina mentorselevers närvaro. Frånvaro över 20% /månad uppmärksammas. Skriv i vilka åtgärder du som mentor vidtagit t ex kontakt med elev och vårdnadshavare (se nedan "vid frånvaro").
- Vid frånvaro över 20% på en månad, som inte är styrkt, så bjuder mentor in elev och vårdnadshavare skyndsamt till skolmöte kring frånvaron. Även representant ur elevhälsan deltar som stöd vid dessa möten. Skolmötet kan vara digitalt eller fysiskt på plats i skolan.

Vid frånvaro

- Mentor kontaktar eleven via telefon eller sms med fråga om orsak till frånvaro samt undersöker om skolan kan göra något, t ex serva med uppgifter så att eleven inte kommer efter eller på annat sätt hjälpa eleven.
- Längre tids sjukfrånvaro (över fem skoldagar) ska styrkas med intyg från läkare/behandlare.
- Sjukintyg som stödjer frånvaro för t ex återkommande huvudvärk ska också begäras in av mentor. Om detta inte finns uppmannas elev och vårdnadshavare att besöka primärvården.

- BUP, vuxenpsykiatri och habilitering kan ibland styrka viss frånvaro i mer generella termer för elever som behöver återhämtning, eller för elever med regelbunden kontakt med dessa parter. Mentor uppmanar vårdnadshavare att inhämta sjukintyg även här.

Detta gör elevhälsan:

- Varje månad samråder elevhälsan kring elever med hög frånvaro utifrån mentorernas dokumentation. En frånvaroutredning kan inledas och med hjälp av mentorn kartlägga vilket stöd och hjälp eleven kan behöva.
- Deltar i skolmöten utifrån behov

Detta gör rektor:

- Se till att frånvaron skyndsamt utreds.

Vid upprepad eller längre frånvaro ska rektorn, oavsett om det är fråga om giltig eller ogiltig frånvaro, se till att frånvaron skyndsamt utreds om det inte är obehövt. Om förutsättningarna för en utredning om särskilt stöd enligt 3 kap. 7 § är uppfyllda ska även en sådan utredning inledas (Skollagen 2010:800 15 kap 16§ tredje stycket).

- Informera hemkommunen.

Detsamma gäller om en elev som inte fyllt 20 år utan giltigt skäl är frånvarande i betydande utsträckning. Denna skyldighet påverkar inte huvudmannens ansvar för att ge stöd eller särskilt stöd till elever (Skollagen 2010:800 15 kap 15§ andra stycket).

Exempel på stödjande åtgärder/insatser vid problematisk skolfrånvaro

- Kartläggning utifrån eleven
- Samtal med kurator
- Samtal med skolsköterska/skolläkarbesök/bedömning av skolpsykolog
- Fördjupad pedagogisk kartläggning hos specialpedagog
- Skolmöte med elev, vårdnadshavare, mentor samt representant från EHT.
- I samråd med elev/vårdnadshavare kan skolan bistå med remiss till BUP, vuxenpsykiatri, primärvård mm
- I samråd med elev/vårdnadshavare kan skola hjälpa till att ansöka om stöd hos socialtjänsten.
- Anpassningar i schema.
- Skolsocial utredning
- Initiera externa samarbeten så som kommunens aktivitetsansvar och Socialtjänst.

Rutiner för rapport till CSN (Centrala studiestödsnämnden)

Elever som studerar heltid på gymnasiet har rätt till studiemedel från CSN. Om eleven är borta från skolan utan giltigt skäl räknas det som ogiltig frånvaro (skolk). Det är skolan som avgör om eleven har haft giltiga skäl till frånvaro. Om eleven har ogiltig frånvaro kan eleven bli av med sina bidrag från CSN eftersom eleven då inte räknas som heltidsstuderande. Om CSN hinner betala ut pengar som eleven inte hade rätt till kan eleven få ett återkrav. Det betyder att eleven eller vårdnadshavare måste betala tillbaka de pengar som eleven inte haft rätt till.

Steg 1 – Varningsbrev

De elever som vid elevhälsans månadsvisa närvarouppföljning har en (vad skolan bedömer) ogiltig frånvaro på mer än 20% får ett varningsbrev (se bilaga 2 Varningsbrev). I varningsbrevet går det att läsa att eleven antingen ska inkomma med sjukintyg som styrker frånvaron alternativt förbättra närvaron avsevärt inför nästa avstämningsperiod. Mentorn meddelas genom en markering i dokumentet för närvarouppföljning och kommunicerar detta till elev och elevens vårdnadshavare.

Elev kan bara få ett varningsbrev per läsår. Om eleven t ex förbättrat närvaron i efterföljande avstämningsperiod men i perioden därefter ökat frånvaro skickas inget nytt varningsbrev.

Steg 2 – Rapport till CSN

Har inga förbättringar skett gällande närvaron vid nästa avstämningsperiod rapporterar skolan detta till CSN. Beslutet om rapport tas av elevhälsan. CSN tar utifrån skolans underlag beslut om att stoppa utbetalning av studiebidrag. Mentorn meddelar elev och elevens vårdnadshavare.

Vid förbättrad närvaro skickas rapport till CSN som kan besluta om att återuppta utbetalning av studiebidrag.

Information om hur skolan arbetar med rapportering till CSN meddelas under informationsmötet för åk 1 vid läsårsstart och via Schoolsoft (informationspowerpoint). Eleverna får information på mentorstid.

Litteraturförteckning

Vänd frånvaro till närvaro - guide för systematiskt skolnärvaroarbete i kommuner (SKR, 2013) <https://skr.se/download/18.583b3b0c17e40e3038448c6e/1642425871593/7164-947-8.pdf>

Det nordiska Erasmus+ projektet om problematisk skolfrånvaro *Problematic School Absenteeism Improving Systems and Tools* (Palmu et al, 2021)

Hemmasittande elever och vägen tillbaka (Friberg et al, 2022)

School absenteeism and school refusal behavior in youth: A contemporary review. *Clinical Psychology Review*, 28, 451-471. (Christopher A. Kearney 2008)

Hej!

Under veckorna harhaft% frånvaro från skolan. För att behålla studiebidraget, och för att inte riskera att bli återbetalningsskyldig, behöver närvaron förbättras avsevärt inför nästa avstämningsperiod. Nästa avstämningsperiod infaller.....

Om det finns skäl till frånvaron, var god **inkom med sjukintyg** snarast. Sjukintyget lämnas till elevens mentor.

En elev får bara **ett varningsbrev per läsår**. Om eleven t ex förbättrat närvaron i efterföljande avstämningsperiod men i perioden därefter ökat frånvaro skickas inget nytt varningsbrev. Vid förbättrad närvaro skickas rapport till CSN som kan besluta om att återuppta utbetalning av studiebidrag.

Information från CSN

- Elever i gymnasieskola har rätt till studiebidrag vid full närvaro enligt sitt schema.
- Skolan är skyldig att rapportera elever med problematisk skolfrånvaro. Därefter tar CSN ett beslut.
- Om eleven har ogiltig frånvaro kan eleven bli av med sina bidrag från CSN eftersom det då inte räknas som heltidsstudier. Om CSN hinner betala ut pengar som eleven inte hade rätt till kan eleven få ett återkrav. Det betyder att eleven eller dennes vårdnadshavare måste betala tillbaka de pengar som eleven inte haft rätt till.
- Studiebidraget påverkar inte bara elevens ekonomi utan kan även påverka om familjen har andra bidrag.

Vid frågor, se gärna vidare information på www.csn.se eller kontakta elevens mentor.